

**Miejsce
na naklejkę**

MWO-P1_1P-091

**PRÓBNY EGZAMIN
MATURALNY
Z WIEDZY
O SPOŁECZEŃSTWIE**

**STYCZEŃ
ROK 2009**

POZIOM PODSTAWOWY

Czas pracy 120 minut

Instrukcja dla zdającego

1. Sprawdź, czy arkusz egzaminacyjny zawiera 20 stron (zadania 1 – 30). Ewentualny brak zgłoś przewodniczącemu zespołu nadzorującego egzamin.
2. Rozwiązania zadań zamieść w miejscu na to przeznaczonym.
3. Pisz czytelnie. Używaj długopisu/pióra tylko z czarnym tuszem/atramentem.
4. Nie używaj korektora, a błędne zapisy wyraźnie przekreśl.
5. Pamiętaj, że zapisy w brudnopisie nie podlegają ocenie.
6. Na karcie odpowiedzi wpisz swoją datę urodzenia i PESEL. Nie wpisuj żadnych znaków w części przeznaczonej dla egzaminatora.

Za rozwiązanie
wszystkich zadań
można otrzymać
łącznie
100 punktów

Życzymy powodzenia!

**Wypełnia zdający przed
rozpoczęciem pracy**

--	--	--	--	--	--	--	--	--	--	--

PESEL ZDAJĄCEGO

--	--	--

**KOD
ZDAJĄCEGO**

W zadaniach 1-5 zakreśl jedną prawidłową odpowiedź.

Zadanie 1. (1 pkt)

Czynnikiem charakteryzującym strukturę demograficzną społeczeństwa jest

- A. liczba samochodów przypadających na rodzinę.
- B. liczba kobiet i mężczyzn w danej grupie wiekowej.
- C. procent obywateli działających w organizacjach pozarządowych.
- D. wysokość osobistych dochodów obywateli.

Zadanie 2. (1 pkt)

Zbiór ogólnych poglądów, pojęć i wartości dotyczących rzeczywistości społecznej i politycznej, wyznawanych przez jednostkę lub grupę ludzi to –

- A. doktryna polityczna.
- B. ideologia polityczna.
- C. program polityczny.
- D. teza programowa.

Zadanie 3. (1 pkt)

Obowiązkami konstytucyjnymi obywatela Rzeczypospolitej Polskiej są

- A. dbałość o stan środowiska i uczestniczenie w wyborach parlamentarnych.
- B. ponoszenie ciężarów publicznych i uczestniczenie w referendach lokalnych.
- C. troska o dobro wspólne i ponoszenie ciężarów publicznych.
- D. troska o dobro wspólne i uczestniczenie w wyborach prezydenckich.

Zadanie 4. (1 pkt)

Gdy Prezydent Rzeczypospolitej Polskiej nie może sprawować urzędu jego obowiązki, w pierwszej kolejności, tymczasowo przejmuje

- A. Marszałek Sejmu.
- B. Marszałek Senatu.
- C. Prezes Rady Ministrów.
- D. Prezes Trybunału Konstytucyjnego.

Zadanie 5. (1 pkt)

Konstytucyjnym organem Rzeczypospolitej Polskiej jest

- A. Centralne Biuro Antykorupcyjne.
- B. Komisja Nadzoru Bankowego.
- C. Krajowa Rada Radiofonii i Telewizji.
- D. Zakład Ubezpieczeń Społecznych.

Zadanie 6. (1 pkt)

Uzupełnij zdanie.

Traktat z Maastricht powołujący do życia Unię Europejską został podpisany w roku.....

Zadanie 7. (2 pkt)

Podaj nazwisko osoby przedstawionej na ilustracji oraz nazwę funkcji, którą ona pełni.



Nazwisko:

.....

Funkcja:

.....

Źródło: www.miteinander-wie-sonst.de

Zadanie 8. (6 pkt)

Uzupełnij tabelę. Wpisz w wyznaczone miejsca nazwy szczebli samorządu terytorialnego, nazwy organów stanowiących prawo lokalne i nazwy funkcji osób stojących na czele zarządu.

Szczebel samorządu terytorialnego	Organ stanowiący prawo lokalne	Osoba stojąca na czele zarządu/jednoosobowy organ wykonawczy
województwo	A.	B.
C.	rada powiatu	D.
E.	F.	wójt, burmistrz, prezydent miasta

W zadaniach 9. i 10. wpisz w odpowiednie miejsca liczby 1 – 5.

Zadanie 9. (4 pkt)

Do podanych opisów przyporządkuj odpowiednie pojęcia prawne. Wybierz je spośród umieszczonych pod tabelą.

	Opis
A.	Najmniejsza jednostka redakcyjna aktu prawnego.
B.	Reguła postępowania zawarta w przepisach prawa.
C.	Ustawa regulująca w sposób wyczerpujący jedną dziedzinę prawa.
D.	System norm postępowania obowiązujący w danym państwie.

1. Gałąź prawa
2. Kodeks
3. Norma prawna
4. Prawo
5. Przepis prawny

A. B. C. D.

Zadanie 10. (4 pkt)

Do podanych opisów przyporządkuj odpowiednie pojęcia socjologiczne. Wybierz je spośród umieszczonych pod tabelą.

	Opis
A.	Zbiór ludzi posiadających określoną cechę lub zespół cech.
B.	Liczna grupa społeczna wyodrębniona ze względu na ten sam poziom wykształcenia, dochodów i prestiż społeczny.
C.	Historycznie ukształtowana grupa społeczna, mówiąca tym samym językiem, stanowiąca wspólnotę etniczno-kulturową, posiadająca własne państwo.
D.	Względnie spójna grupa społeczna, wyrażająca swoją odrębność przez zanegowanie lub podważanie akceptowanych powszechnie wzorców.

1. Klasa społeczna
2. Naród
3. Subkultura
4. Warstwa społeczna
5. Zbiorowość

A. B. C. D.

W zadaniach 11 – 13 rozstrzygnij, które zdania są prawdziwe, a które fałszywe. Wpisz w odpowiednie miejsca w tabeli *Prawda* (zdanie prawdziwe) lub *Falsz* (zdanie fałszywe).

Zadanie 11. (3 pkt)

Trybunał Konstytucyjny Rzeczypospolitej Polskiej

	Zdania	Prawda lub Falsz
A.	Trybunał Konstytucyjny jest powoływany przez Zgromadzenie Narodowe na sześcioletnią kadencję.	
B.	Trybunał Konstytucyjny orzeka w sprawie odpowiedzialności konstytucyjnej Prezydenta Rzeczypospolitej Polskiej.	
C.	Trybunał Konstytucyjny rozstrzyga spory kompetencyjne pomiędzy centralnymi konstytucyjnymi organami państwa.	

Zadanie 12. (3 pkt)

Postawy wobec narodu

	Zdania	Prawda lub Falsz
A.	Postawa wyrażająca się w dążeniu do równouprawnienia, współpracy i przyjaźni wszystkich narodów, to kosmopolityzm.	
B.	Postawa charakteryzująca się niechęcią i wrogością wobec przedstawicieli innych narodów, często wywołana strachem, to ksenofobia.	
C.	Postawa uznająca interes własnego narodu za najważniejszy; podporządkowująca narodowi dążenia, ambicje i plany obywateli, to nacjonalizm.	

Zadanie 13. (3 pkt)

Unia Europejska

	Zdania	Prawda lub Falsz
A.	Komisja Europejska jest organem wykonawczym Unii Europejskiej, mającym prawo do inicjatywy ustawodawczej.	
B.	Parlament Europejski uczestniczy w procesie decyzyjnym oraz kontroluje pracę Komisji Europejskiej.	
C.	Rada Europejska zatwierdza budżet Unii Europejskiej i ma prawo weta wobec aktów prawnych Komisji Europejskiej.	

Zadanie 14. (2 pkt)

Określ, która z podanych mniejszości narodowych w Polsce jest obecnie najliczniejsza i wpisz przy niej literę A oraz określ, która z nich jest najmniej liczna i wpisz przy niej literę B.

Lp.	Nazwa mniejszości narodowej	Litera
1.	mniejszość białoruska	
2.	mniejszość niemiecka	
3.	mniejszość litewska	
4.	mniejszość czeska	
5.	mniejszość ukraińska	

Zadanie 15. (2 pkt)

Na podstawie fragmentu artykułu 125. Konstytucji Rzeczypospolitej Polskiej z 2 kwietnia 1997 r. oraz wiedzy własnej wykonaj polecenia.

Art. 125.

[...]

2. Referendum ogólnokrajowe ma prawo zarządzić Sejm bezwzględną większością głosów w obecności co najmniej połowy ustawowej liczby posłów lub Prezydent Rzeczypospolitej za zgodą Senatu wyrażoną bezwzględną większością głosów w obecności co najmniej połowy ustawowej liczby senatorów.
3. Jeżeli w referendum ogólnokrajowym wzięło udział więcej niż połowa uprawnionych do głosowania, wynik referendum jest wiążący.

[...]

a) Napisz, czy Prezydent Rzeczypospolitej Polskiej dla zarządzenia referendum ogólnokrajowego musi uzyskać zgodę Sejmu.

.....

b) Wyjaśnij, co oznacza zapis w art. 125. ust. 3. Konstytucji Rzeczypospolitej Polskiej, że „wynik referendum jest wiążący”.

.....
.....

Zadanie 16. (3 pkt)

Uzupełnij poniższe zdania.

Do kategorii przestępstw, w zależności od przewidzianego w polskim kodeksie karnym wymiaru sankcji, zalicza się: A) i B)

Sankcje przewidziane za popełnienie czynów zabronionych dzielą się na kary i C)

Zadanie 17. (3 pkt)

Na podstawie tekstu źródłowego i wiedzy własnej wykonaj polecenia.

„O duchu praw”

Gdy w jednej osobie lub jednym ciele urzędowym władza prawodawcza łączy się z władzą wykonawczą, tam nie masz wolności; albowiem istnieje obawa, że ten sam monarcha lub ten sam senat stanowić będzie prawa tyrańskie, by je wykonywać po tyrańsku.

Nie ma również wolności, skoro władza sądownicza nie jest oddzielną od władzy prawodawczej i wykonawczej. Jeśli złączona jest z władzą prawodawczą, powstaje samowolność w stosunku do życia i wolności obywatela, albowiem sędzia będzie zarazem prawodawcą. Jeśli jest złączona z władzą wykonawczą, sędzia posiadać będzie siłę ujarzmiiciela.[...]

Źródło: Marek Ferenc, *Epoka nowożytna. Teksty źródłowe*, Kraków 2001, s. 229

a) Podaj nazwisko autora zacytowanego dzieła „O duchu praw”.

.....

b) Nazwij zasadę ustrojową, której uzasadnienie zawarte jest w powyższym fragmencie tekstu.

.....

c) Napisz, jaki ustrój polityczny krytykuje autor dzieła „O duchu praw”.

.....

Zadanie 18. (3 pkt)

Na podstawie artykułu 42 ust. 3. Konstytucji Rzeczypospolitej Polskiej i wiedzy własnej wykonaj polecenia.

Art. 42.

3. Każdego uważa się za niewinnego, dopóki jego wina nie zostanie stwierdzona prawomocnym wyrokiem sądu.

a) Nazwij zasadę prawną wynikającą z powyższego przepisu Konstytucji Rzeczypospolitej Polskiej.

.....

b) Określ, jaki status prawny ma osoba, przeciwko której toczy się postępowanie karne, lecz nie został sporządzony jeszcze akt oskarżenia.

.....

c) Podaj nazwę środka odwoławczego w postępowaniu sądowym, od orzeczenia sądu pierwszej instancji.

.....

Zadanie 19. (5 pkt)**Na podstawie tekstu źródłowego i wiedzy własnej wykonaj polecenia.**

Ustawa z dnia 12 kwietnia 2001 r.
Ordynacja wyborcza do Sejmu Rzeczypospolitej Polskiej i do Senatu
Rzeczypospolitej Polskiej

Art. 133.

1. W podziale mandatów w okręgach wyborczych uwzględnia się wyłącznie okręgowe listy kandydatów na posłów tych komitetów wyborczych, których listy otrzymały co najmniej 5% ważnie oddanych głosów w skali kraju.
2. Okręgowe listy kandydatów na posłów koalicyjnych komitetów wyborczych uwzględnia się w podziale mandatów w okręgach wyborczych, jeżeli ich listy otrzymały co najmniej 8% ważnie oddanych głosów w skali kraju.

Art. 134.

1. Komitety wyborcze utworzone przez wyborców zrzeszonych w zarejestrowanych organizacjach mniejszości narodowych mogą korzystać ze zwolnienia list tych komitetów z warunku, o którym mowa w art. 133 ust. 1, jeżeli złożą Państwowej Komisji Wyborczej oświadczenie w tej sprawie najpóźniej w 5 dniu przed dniem wyborów. [...]

a) Napisz, jak określa się wartości liczbowe zapisane w art. 133. Ordynacji wyborczej do Sejmu Rzeczypospolitej Polskiej i do Senatu Rzeczypospolitej Polskiej.

.....

b) Określ, czy art. 133. Ordynacji wyborczej do Sejmu Rzeczypospolitej Polskiej i do Senatu Rzeczypospolitej Polskiej ma zastosowanie w wyborach do Senatu. Uzasadnij odpowiedź.

.....

.....

.....

c) Podaj liczbę komitetów wyborczych, które podczas wyborów do Sejmu Rzeczypospolitej Polskiej w 2007 roku spełniły warunki określone w art. 133. Ordynacji wyborczej do Sejmu Rzeczypospolitej Polskiej i do Senatu Rzeczypospolitej Polskiej.

.....

d) Przedstaw skutek zastosowania art. 134. ust. 1. Ordynacji wyborczej do Sejmu Rzeczypospolitej Polskiej i do Senatu Rzeczypospolitej Polskiej dla podziału mandatów w Sejmie po wyborach parlamentarnych w 2007 roku.

.....

.....

Zadanie 20. (4 pkt)

Na podstawie tekstu źródłowego i wiedzy własnej wykonaj polecenia.

Tekst źródłowy

Dziennikarz: W swojej książce „Prawa Polska” [...] twierdzi Pan, że jakość prawa nie jest tak ważna jak kultura prawna. Co Pan miał na myśli?

Marek Safjan: Ilość prawa, jaką wytwarza polski parlament, świadczy o chorobie państwa. Powstają ciągle nowe regulacje, które nie są zrozumiałe nawet dla samych prawników, a poruszanie się w tym gąszczu staje się niemożliwe. Wie Pan, skąd się czerpie wiedzę o obowiązującym prawie w Polsce?

Dziennikarz: Z „Dzienników Ustaw”?

Marek Safjan: Nie, 99 procent prawników korzysta z programu LEX, prywatnej firmy, która wprowadza setki uchwalonych poprawek do ustaw, bo nikt inny nie jest w stanie nad tym zapanować. To świadczy o chorobie systemu. [...]”

Źródło: Rozmowa z prof. Markiem Safjanem, Prezesem Trybunału Konstytucyjnego w latach 1998 – 2006, „Gazeta Wyborcza”, 4-5.11.2006.

a) Podaj trzy przykłady problemów, jakie może spowodować duża liczba aktów prawnych obowiązujących w państwie.

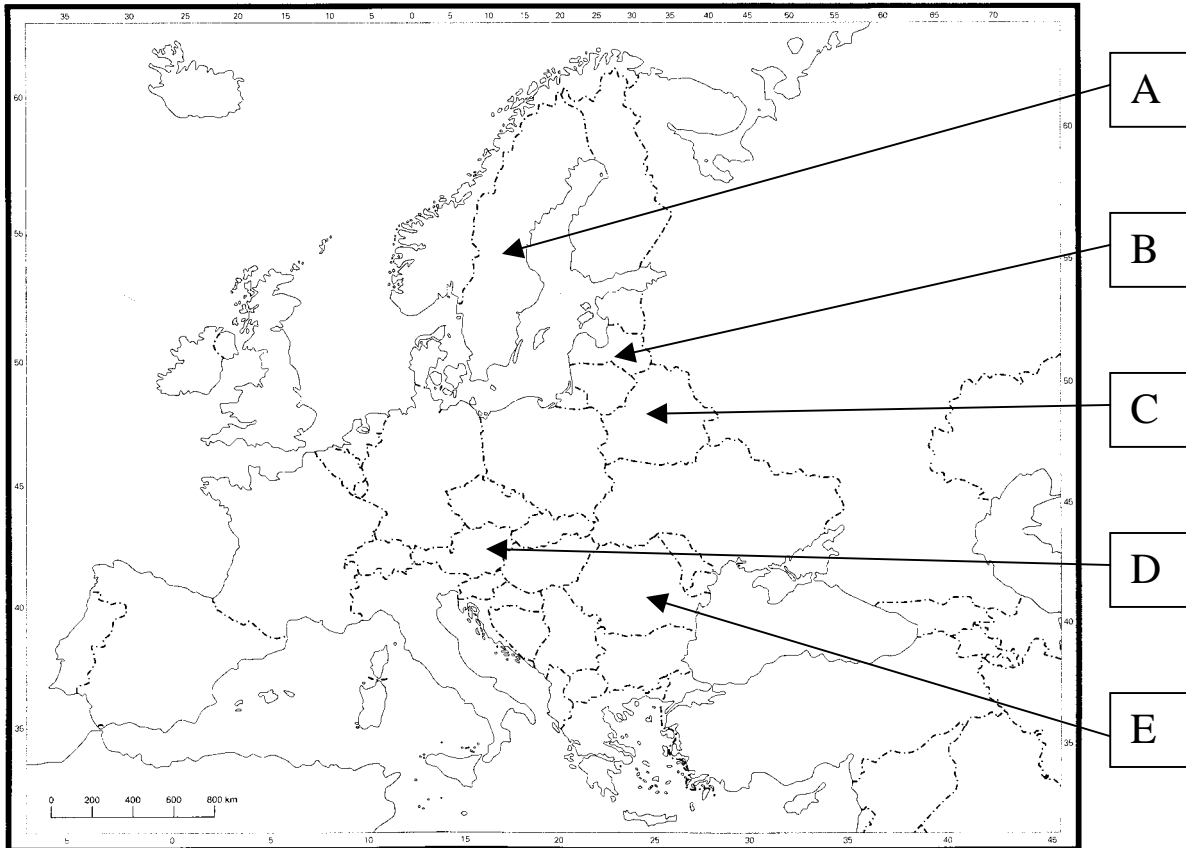
-
-
-

b) Podaj, jaki warunek, zgodnie z Konstytucją Rzeczypospolitej Polskiej z 1997 r., musi być spełniony, aby ustawa weszła w życie.

-
-

Zadanie 21. (10 pkt)

Na mapie oznaczono państwa europejskie literami A, B, C, D, E. Uzupełnij poniższą tabelę, wpisując nazwy wskazanych państw. Określ, poprzez wpisanie słów *tak* lub *nie*, ich członkostwo w Unii Europejskiej i przynależność do strefy euro.



Źródło: Meridian-Skaner Sp. z o.o.

	Nazwa państwa	Przynależność do UE <i>tak</i> lub <i>nie</i>	Przynależność do strefy euro <i>tak</i> lub <i>nie</i>
A.			
B.			
C.			
D.			
E.			

Zadanie 22. (2 pkt)

Na podstawie tekstu źródłowego i wiedzy własnej podaj dwa przykłady działań, jakie podejmują polskie władze, aby kształtować postawy Polaków zgodnie z poglądami wyrażonymi przez Papieża Jana Pawła II.

[...] Jesteśmy przywiązani do wartości tworzonych w przeszłości, bo one stanowią naszą tradycję historyczną i w nich Polacy, broniąc swojej tożsamości, odnajdowali zawsze swoją ostoję i źródło jedności i tożsamości narodowej i państwowej. To przywiązanie jest tym silniejsze, że naznaczone jest świadomością ofiar i cierpień poniesionych dla odzyskania

wolności i troski o właściwą godność codziennego życia. Ta świadomość budzi pragnienie troski o przyszłość, która będzie dobrą przyszłością dla każdego Polaka [...].

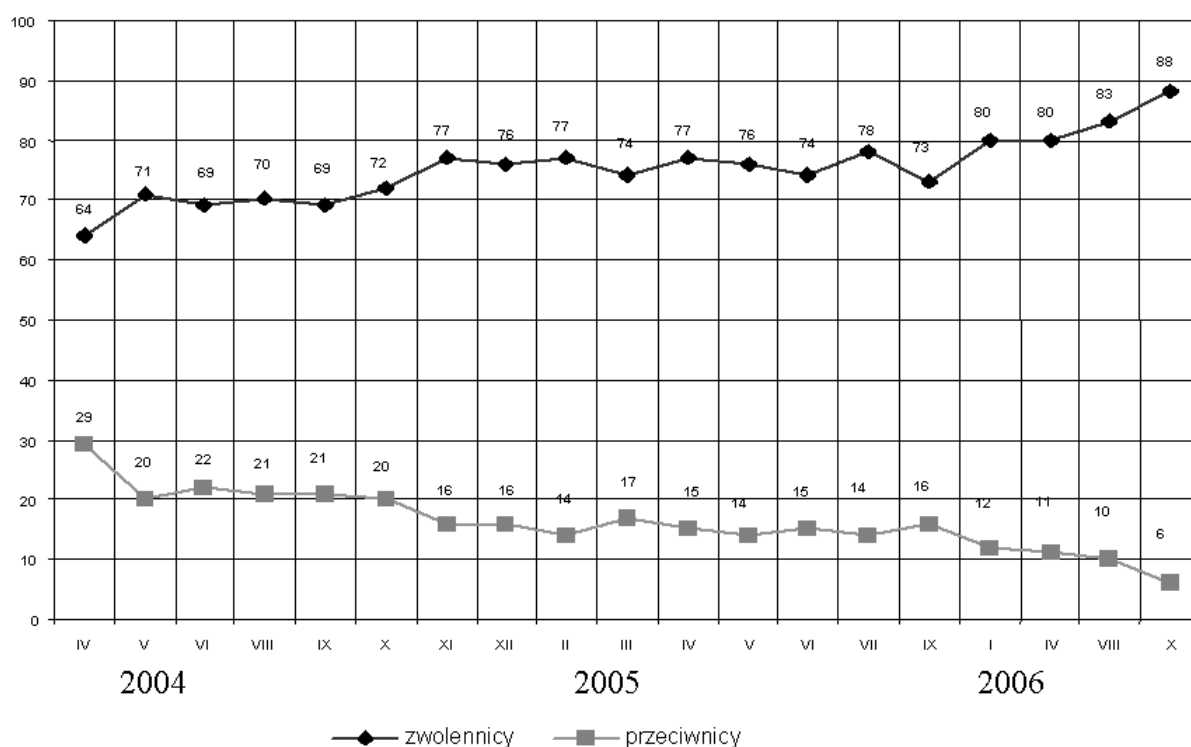
Źródło: Jan Paweł II, Przemówienie z okazji poświęcenia tablicy fundatorów Domu Polskiego w Rzymie, OR pol. 6 (1985) nr 6 – 7 s. 27

-
-

Zadanie 23. (3 pkt)

Na podstawie wykresu i wiedzy własnej wykonaj polecenia.

Zwolennicy i przeciwnicy członkostwa Polski w Unii Europejskiej
(dane w procentach)



Na podstawie: *Bilans dwóch lat członkostwa Polski w Unii Europejskiej. Komunikat z badań CBOS*, Warszawa, kwiecień 2006 r., www.cbos.pl

a) W którym miesiącu i roku różnica między odsetkiem zwolenników i przeciwników członkostwa Polski w Unii Europejskiej była największa?

.....

b) W jakim okresie, obejmującym dwa kolejne badania, nastąpił największy spadek zwolenników członkostwa Polski w Unii Europejskiej?

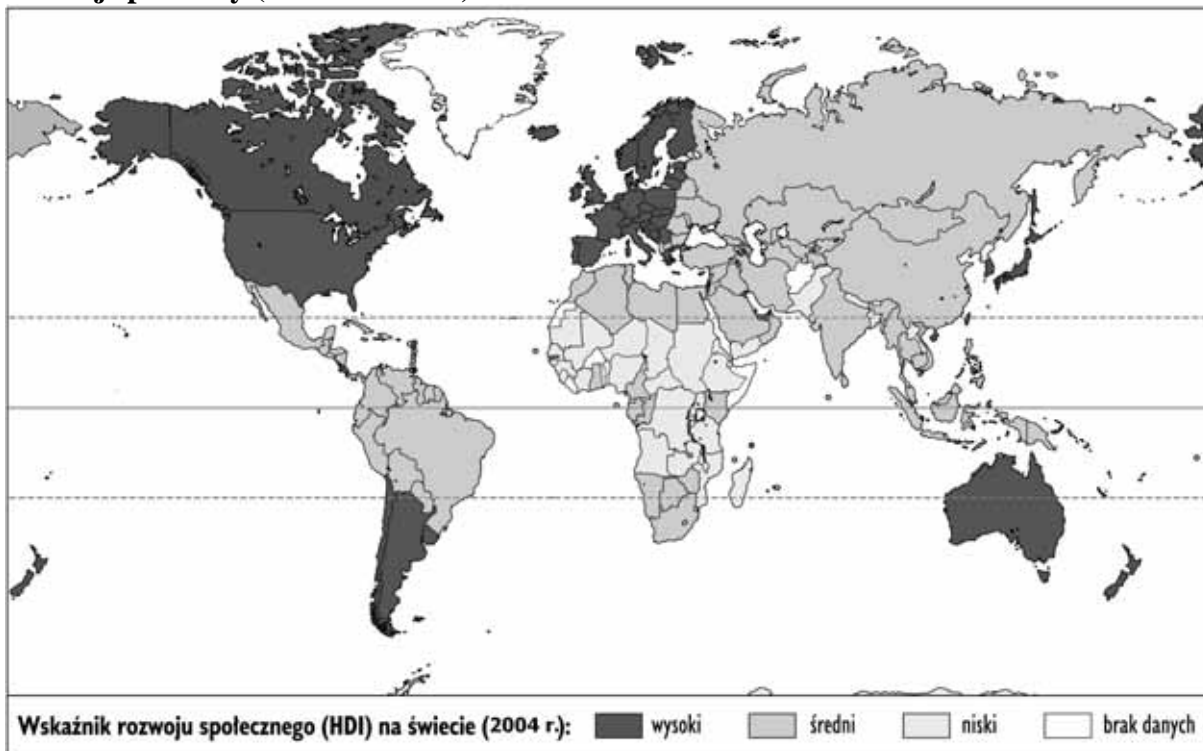
.....

c) O ile punktów procentowych zwiększył się odsetek zwolenników integracji europejskiej między datą wejścia Polski do UE a przeprowadzonymi po akcesji wyborami do Sejmu Rzeczypospolitej Polskiej ?

.....

Zadanie 24. (3 pkt)

Na podstawie źródła i wiedzy własnej wykonaj polecenia.

Rozwój społeczny (wskaźnik HDI).

Źródło: en.wikipedia.org

Wskaźnik HDI uwzględnia następujące elementy: 1. Przewidywana długość życia. 2. Ilość energii dostarczonej codziennie organizmowi w postaci pokarmu. 3. Dostęp do czystej wody. 4. Ochrona prawna dzieci. 5. Liczba uczęszczających do szkół średnich. 6. Produkt krajowy brutto (PKB). 7. Stopa inflacji. 8. Poziom rozwoju technologii komunikacyjnej. 9. Zakres wolności gospodarczej. 10. Respektowanie praw człowieka.

a) Podaj nazwę geograficzną obszaru, na którym znajdują się państwa o niskim wskaźniku HDI.

.....

b) Podaj dwa elementy wskaźnika HDI mające charakter demograficzny.

•

•

c) Podaj dwa elementy wskaźnika HDI, które są zależne od działań państwa w sferze prawnej.

•

•

Zadanie 25. (4 pkt)

Na podstawie rysunku satyrycznego, tekstu źródłowego i wiedzy własnej wykonaj polecenia.



Źródło: www.art-gallery.pl

[...] Laureat literackiej nagrody Nobla [w roku 2006] Turek Orhan Pamuk powiedział [...], że jest zasmucony obecnymi relacjami między Ankarą a Unią Europejską. „Niestety od około dwóch lat entuzjazm (dotyczący przystąpienia Turcji do UE) ulotnił się i w Europie, i w Turcji – oświadczył turecki pisarz [...]”. 54-letni Pamuk wyraził opinię, że ewentualna akcesja Turcji byłaby korzystna dla obu stron. „To dobre dla Europy, ponieważ stałaby się bardziej tolerancyjna i wielokulturowa, i dobre dla Turcji, dla jej demokracji, gospodarki, obywateli” – wyjaśnił.

Źródło: www.czytelnia.onet.pl

a) Określ, czy sytuacja przedstawiona na rysunku odzwierciedla nastroje w Turcji ukazane w tekście. Uzasadnij odpowiedź.

.....

.....

.....

.....

.....

.....

b) Podaj, jaki konflikt terytorialny w Europie jest przeszkodą w przyjęciu Turcji do Unii Europejskiej.

.....

c) Określ, jakie stanowisko wobec idei przystąpienia Turcji do Unii Europejskiej zajmuje obecnie polski rząd.

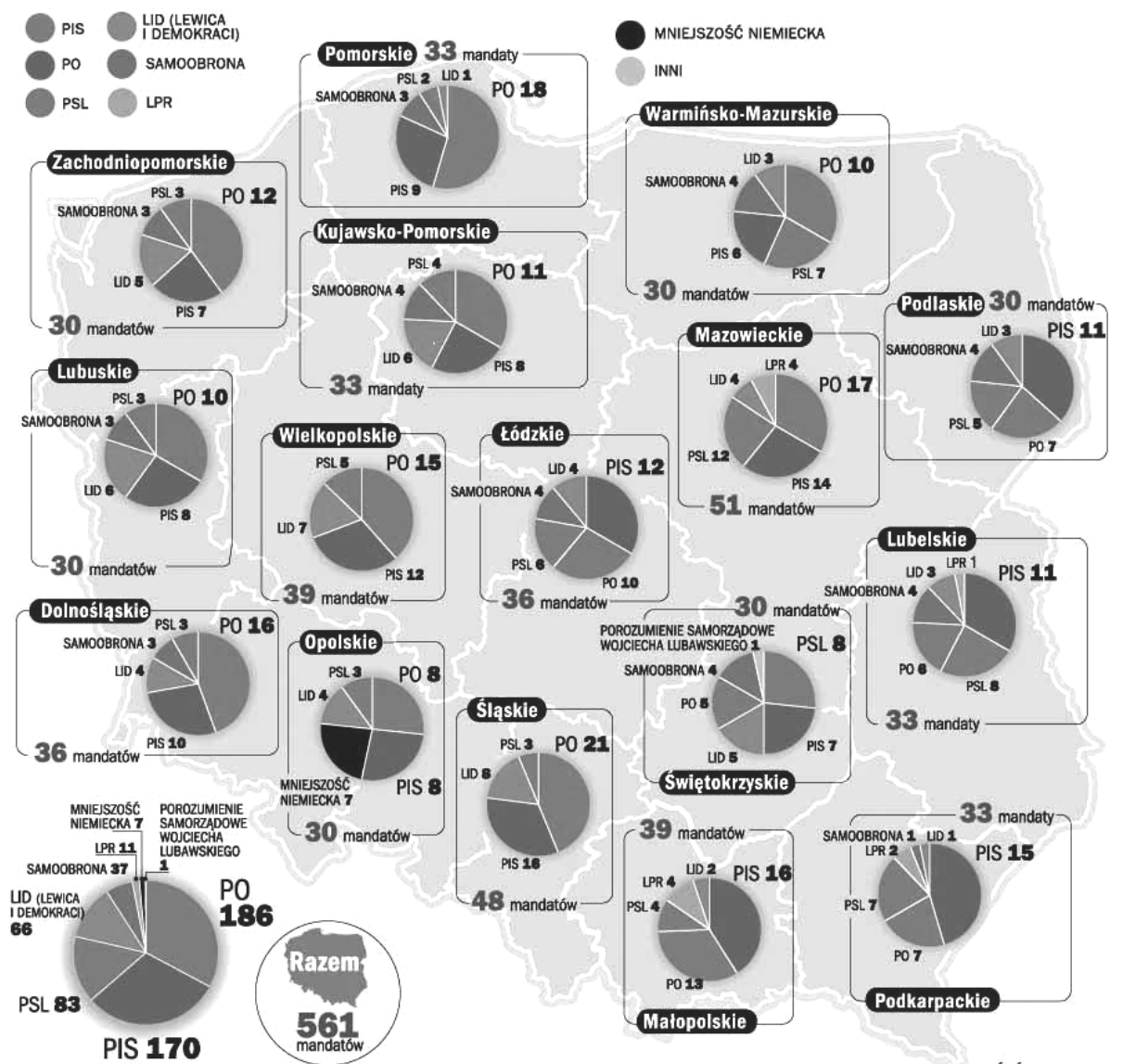
.....

.....

Zadanie 26. (6 pkt)

Poniżej przedstawiono wyniki wyborów samorządowych do sejmików województw w 2006 roku według danych Państwowej Komisji Wyborczej.

Zapoznaj się z danymi i na ich podstawie oraz wiedzy własnej uzupełnij zdania, wpisując w wyznaczone miejsca odpowiednie nazwy województw.

Wyniki wyborów samorządowych do sejmików województw w 2006 r.

ŹRÓDŁO: PKW. PAP

Informacje dodatkowe

Frekwencja wyborcza w wyborach samorządowych w 2006 r. – 45,99%

Frekwencja wyborcza w wyborach parlamentarnych w 2007 r. – 53,88%

- a) W sejmiku województwa władzę może sprawować samodzielnie jedna partia.
- b) W sejmiku województwa dwie partie uzyskały jednakową, największą liczbę mandatów.

c) W sejmikach województw: i
partie, które tym czasie tworzyły rząd koalicyjny, uzyskały większość mandatów.

d) W sejmikach województw: i
mandaty uzyskała najmniejsza liczba ugrupowań politycznych.

Zadanie 27. (4 pkt)

a) Przeanalizuj wyniki wyborów samorządowych do sejmików województw przedstawione w zadaniu 26. Odwołując się do wiedzy własnej, wskaż różnice między wynikami wyborów samorządowych do sejmików województw w 2006 roku, a wynikami wyborów do Sejmu Rzeczypospolitej Polskiej w 2007 roku, uwzględniając:

- liczbę komitetów wyborczych partii, których kandydaci uzyskali mandaty w obu tych wyborach.

.....
.....
.....

- liczbę mandatów uzyskanych przez kandydatów z komitetów niezależnych (komitetów wyborców) w obu tych wyborach.

.....
.....
.....
.....

b) Podaj pełną nazwę partii, która uzyskała najwięcej mandatów w wyborach samorządowych do sejmików wojewódzkich w 2006 r. i w wyborach do Sejmu Rzeczypospolitej Polskiej w 2007 r.

.....

c) Podaj pełną nazwę koalicyjnego ugrupowania politycznego, którego przedstawiciele uzyskali mandaty w wyborach samorządowych do sejmików wojewódzkich w 2006 r. i w wyborach do Sejmu Rzeczypospolitej Polskiej w 2007 r.

.....

Zadanie 28. (2 pkt)

Zapoznaj się z rysunkiem satyrycznym i wykonaj polecenia.



Na podstawie: Andrzej Mleczko, www.mleczko.pl

a) Nazwij problem w relacjach rodzinnych, na który zwraca uwagę autor rysunku.

.....

b) Wskaż źródło tego problemu wynikające z treści rysunku.

.....

Zadanie 29. (1 pkt)

Na podstawie tekstu źródłowego wykonaj polecenie.

[...] Zamieszanie wokół ordynacji, a także bardzo wysoka temperatura politycznego sporu zaważyły negatywnie na wyborach samorządowych. Nie tylko dlatego, że następuje większe upartyjnienie samorządu. Także dlatego, że zniechęcenie do niezrozumiałej chaotycznej wojny na górze, na dole zniechęca do kandydowania, do wysiłku na rzecz tworzenia oddolnych obywatelskich inicjatyw. Pierwszy widoczny efekt to mniejsza o 20 proc. liczba kandydatów na radnych, mniejsza liczba kandydatów na stanowiska wójtów, burmistrzów (w 300 gminach zarejestrowano tylko po jednym kandydacie), mniejsza liczba komitetów lokalnych i brak zainteresowania lokalnymi sprawami.[...]

Źródło: Janina Paradowska, *Idą sobie wybory*, „Polityka”, 11.11.2006

BRUDNOPIS